

Védetté nyilvánítási javaslat

Az örvényesi vízparti rétek helyi jelentőségű védett területté nyilvánítására

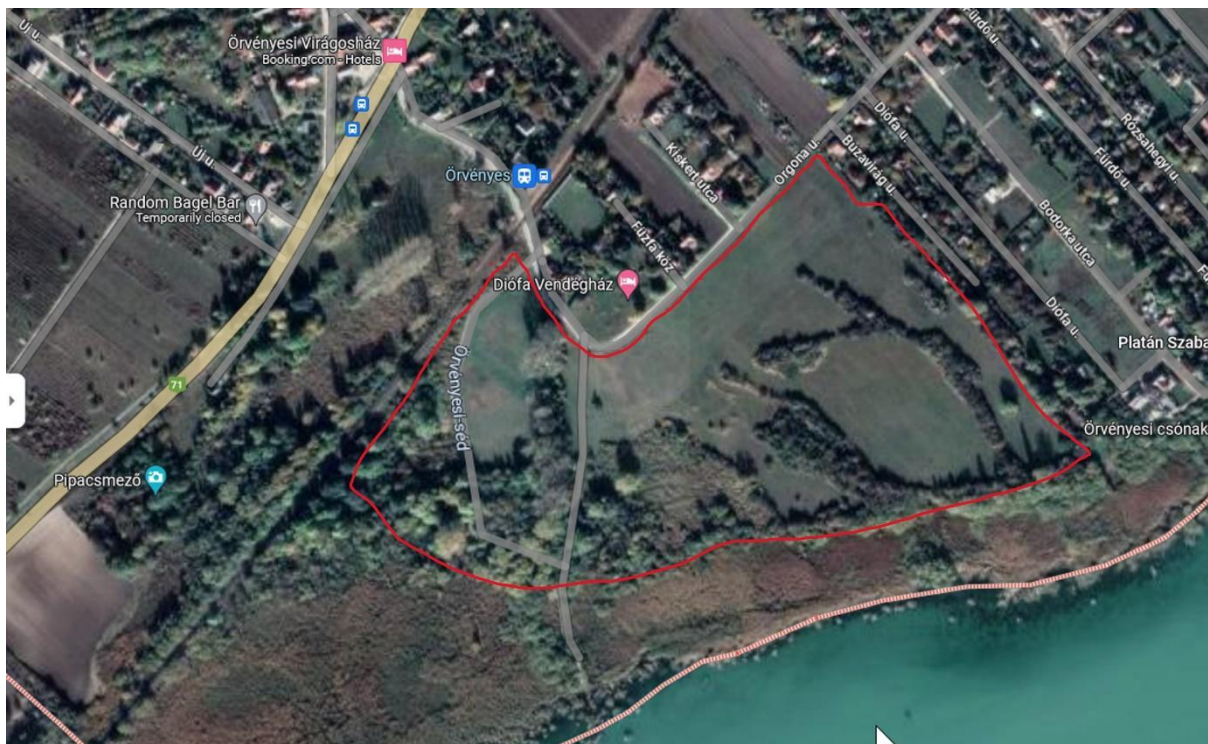
Tisztelt Önkormányzat, tisztelt Jegyző Asszony, tisztelt Tulajdonosok!

Ezúton szeretném kezdeményezni Örvényes belterületének egyik legértékesebb természeti területének, a vízparti réteknek a helyi jelentőségű természeti területté nyilvánítását.

A védetté nyilvánítandó terület a Búzavirág utca, az Orgona utca, az Örvényesi-séd és a Balaton-parti nádas között helyezkedik el, a területen mind a gyepes, mind a fás, cserjés vagy nádas élőhelyek védelemre érdemesek.

A terület a következő helyrajzi számokra terjed ki:

Örvényes, külterület 02/1, besorolás: általános mezőgazdasági-korlátozott, 11ha, tulajdonos: Sport-Üdülőfalu Kft.



A mellékelt térképvázlat mutatja a terület elhelyezkedését és felszínborítását: a település utcái és a Balaton között egy változatos, mozaikos vízparti élőhely található, elsősorban gyepvel borítva, fás sávokkal, erdő- és cserjés foltokkal, nádassal. A terület a régi térképek, légifelvételek tanúsága szerint gyepként volt művelve évtizedek óta, a területen álló fákról azonosítható, hogy legalábbis az 1950-es évek óta állnak a legidősebb egyedek.

A területet jelenleg a tulajdonos kaszálóként használja, a falu lakossága mezőgazdasági célokra, természetközeli feltöltődésre, a település nyaralótulajdonosai és vendégei, látogatói sétálásra, kirándulásra, sportolásra, kutyasétáltatásra, az elővilág és éjszaka a csillagos égbolt megfigyelésére használják.

A jelenlegi használat a természeti értékek megóvása szempontjából megfelelő.

A terület természeti értékei

A terület legfontosabb természeti értéke a vízparti nádassal összefüggő, vízhatás alatt álló gyepek. A domboldal lejtésének megfelelően a településhez közelebbi részeken szárazabb, a nádas felől üdébb gyepek találhatók, egyenletes átmenetet alkotva a nádassal. A gyepek mozaikot alkotnak fás sávok, illetve nádassal, bokorfüzzel fedett területek.

A terület legnagyobb részét alacsonyan fekvő, jó természetességű mocsárréti állomány borítja (1. kép), nádképvű csenkesz (*Festuca arundinacea*), a réti ecsetpázsit (*Alopecurus pratensis*) és gyepes sédbúza (*Deschampsia cespitosa*) állományalkotó fajokkal, számos olyan, mocsárrétekre és/vagy kiszáradó láprétekre jellemző kísérőfajjal, mint a fekete nádálytő (*Symphytum officinale*), a festő zsoltina (*Serratula tinctoria*), az őszi vérfű (*Sanguisorba officinalis*), a réti ördögharaptafú (*Succisa pratensis*), a közönséges lizinka (*Lysimachia vulgaris*) és a réti peremizs (*Inula britannica*). A terület határos a Balaton Natura 2000 területtel (HUBF30002), melyhez szervesen kapcsolódik (a gyepek is Natura 2000 jelölő élőhely, kódja 6510), a Balaton part nádasai, bokorfüzesei és magassásosai és utáni következő zonációs szintet alkotják a hasonló, mára sajnálatos módon és mértékben meggritkult mocsárrétekek.



1. kép. A területre jellemző gyepek virágzó őszi vérfűvel (*Sanguisorba officinalis*)

A terület déli peremén, a bokorfüzes mentén helyenként kékperje (*Molinia caerulea*) alkot keskeny sávot (2. kép). A kékperjés rétek hazánkban a legfajgazdagabb élőhelyek közé tartoznak, ezért ha nem is képez állományt kiterjedt területen, de a faj jelenléte mindenképpen öröndetes.



2. kép. Kékperje (*Molinia caerulea*) sáv a terület déli részén

A terület északi részén az élőhely magasabb fekvésű, ennek megfelelően kissé szárazabb jelleget mutat (3. kép), azonban itt is a hasonló élőhelyekre jellemző, természetes növényzet fajai jelennek meg, a barázdált csenkesz (*Festuca rupicola*) nagyobb arányban jelenik meg, mellette a közönséges gyújtoványfű (*Linaria vulgaris*), a mezei zsálya (*Salvia pratensis*) és a farkaskutyatej (*Euphorbia cyparissias*) is ennek a résznek a szárazabb jellegét jelzi.

A területet láthatóan rendszeresen kaszálják, a fajkészletből és a gyp szerkezetéből ítélve a kezelések idejét és gyakoriságát is megfelelően választják meg. A kezeléseket folytatva a területen kis mennyiségben jelen lévő selyemkóró (*Asclepias syriaca*) jelenléte megszüntethető, illetve a terület határain előforduló lándzsás őszirózsa (*Aster lanceolatus*) terjedése megakadályozható. A nedves rétekre regionálisan egyik legnagyobb veszélyt jelentő inváziós faj, a magas aranyvessző (*Solidago gigantea*) a területen ritka, s ez valószínűleg szintén a megfelelő kezelésnek köszönhető.

A tájékozdó felmérés ősszel (2022.10.22.), egy kaszálást rövidesen követve történt meg, így mindenképpen ajánlott a terület vegetációjának részletesebb felmérése egy kedvezőbb időpontban (leginkább május eleje-közepe), a terület ugyanis potenciálisan alkalmas előfordulási helye számos

olyan védett és ritka fajnak, melyeknek hajtásai ősszel már nem találhatók meg. A területen jelen lévő egyes növényfajok (elsősorban az őszi vérfű) ritka, védett lepkefajok (pl. vérfű-hangyaboglárka, Natura 2000 jelölő faj) előfordulásának lehetőségét is magukban hordozzák.



3. kép. Gyep a terület északi részén, közönséges gyűjtoványfűvel (*Linaria vulgaris*)

A védendő természeti értékek jelentősége

Örvényes települési arculati kézikönyve kifejezetten célként említi a csendes, falusias arculatot, a fenntarthatóságát, a természeti értékek megóvását. A faluhoz tartozó táj, a Balaton-parthoz közeli bejárható, tágas rétek fontosak a település egyedi hangulata szempontjából. A szőlőkön, gyümölcsösökön kívül a rétek, legelők is részei a falu hagyományos tájképének. Sajnos már Örvényes környékén is jelentkezik a táj arculatának megváltozása, a hagyományos mezőgazdasági művelés feladása, a beépítési hányad rohamos növekedése. A beépített területek sajnos általában éppen a vízpartnak azon a részén terjeszkednek, amely egyébként a legfajgazdagabb, természetvédelmi szempontból a legértékesebb lehetne. Ez a folyamat a település régi lakói számára is idegen változásokkal, új hasznosítások, épület típusok (pl. apartmanház) megjelenésével jár. A terület védetté nyilvánítása biztosítaná, hogy a falu tájképi szempontból egyik legértékesebb részén ez a káros folyamat ne történjen meg.

Örvényes gazdaságának az idegenforgalom jelentős bevételi forrása, a falut nyáron tömegesen keresik fel a turisták. A falu régi látnivalóinak (pl. vízimalom) értékét emeli, hogy maga a lakott terület

kicsi, kompakt, barátságos, és a falu körül szőlők, gyepek, nádasok vannak. Ez az arculat teszi a falut vonzóvá, de ehhez elengedhetetlen a nagyarányú beépítés elkerülése és a természeti értékek védelme. Örvényes a panorámájával, a nádasok között megbújó kis strandjával, régi épületeivel kifejezetten vonzó a környezettudatos látogatók szemében, és a természetvédelem szempontjából érdekes területek megóvásával, célzott bemutatásával, hangsúlyozásával tovább fokozható a falu vonzereje. Ezzel szemben a nagyberuházások, új modern épületek, vízparti létesítmények uniformizálnák Örvényest, olyanná tennék, mint az északi vagy déli part nagyobb települései, így elvonnák a vonzerejét. A településekhez közeli zöldterületek nem csak emiatt jelentősek, hanem a helyi mikroklimát is szabályozzák. Míg a beépített, burkolt területek a meleg nyári hónapokban kellemetlenül felforrósodnak, addig a gyepek, fás sávok és különösen a vízjárta élőhelyek a környéküknél lényegesen hűvösebbek, így kellemes hatással vannak a környékükre. A klímaváltozás miatt várható hőhullámok, aszályok idején még a vízparti települések területe is felforrósodhat, akár a használatot lehetetlenné tevő, az egészséget veszélyeztető mértékben is. A zöldterületek ilyenkor a beépített területekhez képest több tíz fokkal is hűvösebbek maradnak, lehetővé téve a szabadban tartózkodást, pihenést.

A beépítettség növekedése nem csak az érintett terület természeti értékei számára káros, hanem a tágabb környékre is hat. Minden élőhely-folt egy ökológiai hálózat része, és az ezek közötti összefüggések biztosítják, hogy az egyes foltok jellemző élővilága fennmaradjon. Így a természetközeli állapotú területek, és különösen az élővilág számára bújóhelyet, táplálkozási, fészkelési lehetőséget nyújtó területek jelentősége túlmutat a helyi szempontokon. A tó körül a nádasok és vízparti gyepek ilyen ökológiai hálózatot alkotnak, az örvényesi rét összekötő kapcsot jelent a Tihanyi-félsziget gyep és erdő élőhelyei, a Balaton-felvidék erdői és a Balaton vízparti élőhelyei között.

A vízparti területekre sajátos ökológiai zonáció jellemző. Természetes állapotában a vízpart a víz alatti hínarastól a nádas és zombéksásos zónán át a mocsárréteken keresztül az üde kaszálókig tart, és így egy nagyon változatos és gazdag élő rendszer alakul ki. Ennek a rendszernek a legfajgazdagabb élőhelye a mocsárrét, vagyis a nádas, sásos szélén húzódó, bő vízellátottságú gyep. Erre az élőhelyre számos ritka, védett faj jellemző. Sajnos a vízpartok beépítése során éppen ezekre a vízparti gyepekre terjeszkedtek a nyaralótelepek, strandok, szállodák, így a Balaton körül már csak elvétve találunk ilyen élőhelyeket. A nádasok zöme a jogi partvonalon belül helyezkedik el és így legalábbis Natura 2000 védelmet élvez, de a vízjárta gyepekre nincs ilyen általános védelem, ezért nagyon megritkultak. Ez a rét tehát őrzi a tó parti zónájának természetes képét. A vízparti élőhelyek zonációja lehetővé teszi a változó vízszintekhez való alkalmazkodást. Ha magasabb a víz, a nádas a part felé húzódik, a gyep rovására terjeszkedik, így a víz felőli oldalon bekövetkező pusztulás nem feltétlenül jelent területcsökkenést. Ha a vízszint csökken, a nádasok regenerálódnak, a víz felé tudnak terjeszkedni, miközben a szárazföld felőli szélüket elfoglalja a vízjárta gyepek növényzete. Ha a nádassal nem természetes gyep határos, hanem beépített terület vagy mesterséges, nyírt, fajszegény gyep, akkor nem tud alkalmazkodni ezekhez a szélsőségekhez: magas vízállás esetén babásodik, pusztul, így nem tudja biztosítani a halak ívását, a hal utánpótlást; alacsony vízállás esetén a nádas part felőli szélén invazív özönnövények terjednek el (pl. a magas aranyvessző), amelyek fajszegény, a táj számára idegen élőhelyet alakítanak ki. Így a vízparti rétek fenntartása segít abban is, hogy a Balaton nádasai alkalmazkodni tudjanak a klímaváltozás vagy az emberi szabályzás okozta szélsőségekhez.

A 2019-es balatoni alga-tömegprodukció és a 2022 nyár végi *Microcystis* algavirágzás igazolja, hogy a Balatonon újra várhatóak a vízminőség szempontjából problémás, akár a fürdést, vízi sportokat ellehetetlenítő időszakok. Az alga-tömegprodukciók során a tó üledékében évtizedek alatt

felhalmozódott tápanyagok szabadulnak fel újra, de ennek a folyamatnak a kiváltásában fontos szerepe van a tóba aktuálisan kerülő tápanyagoknak. A vízparti természetes területek fontos szerepet játszanak a csapadékvízzel a tóba érkező tápanyagok, szennyezések megkötésében is – nem csak a nádasok, hanem a gyepek, fás területek is. A vízparti rétek megóvása tehát közvetetten hozzájárul a Balaton jó vízminőségének a megóvásához is.

Javasolt hasznosítás

Számos balatoni település példája mutatja, hogy a természeti értékek megóvása nem feltétlenül jelenti az emberi használat csökkentését. A tihanyi Belső-tó melletti rét jellegében hasonlít a szóban forgó területhez, és itt mind a természetvédelem, mind az emberi használat sikeres: részben el van zárva a nagyközönség elől és szürkemarhákkal legeltetik, részben mindenki számára nyitott területként népszerű helyszín sétálásra, kutyafuttatásra, piknikezésre. A település ünnepei, szabadtéri rendezvényei, sportversenyei gyakran ezen a helyszínen valósulnak meg, olykor többszáz ember (ideiglenes!) jelenlétével. Itt a helyesen megválasztott arányok miatt az elzárt területen olyan stabil ürge-állomány tudott kialakulni, amely a bejárható részen is fenntartja az ürgék jelenlétét, a látogatók nagy öröme. Ez a rét Tihany egyik legvonzóbb látványossága: a látogatók jelentős része felkeresi az itt készülő fényképek tanúsága szerint. Ez a rét minden évszakban vonzó turisztikai célpont a táj szépsége és a könnyű megközelíthetőség miatt, és ez az egész falu számára hasznot, bevételt hoz. Ha az örvényesi rét megmaradna, hasonlóan nagy népszerűséget, látogatottságot érhetne el.

Hasonló példa a Balatonberényi Csicsergő-sziget: itt is egy vízparti fás-gyepes-nádas területet helyeztek védelem alá, amelyet a falu lakói és vendégei rendszeresen látogatnak. A területen sétány, vízparti gyep, kis kikötő és jó állapotú, fajgazdag nádas is van.

Az örvényesi rétek természetvédelmi célú hasznosítása számára előnyt jelent a szép panoráma és az is, hogy a közelben már van strand és csónakkikötő. Ezeket tehát nem szükséges a védett területen kialakítani. A hosszú távú védelem számára a jelenlegi hasznosítás (kaszálás) is megfelelő lenne, de a helyi tájfajtaikkal történő korlátozott mértékű legeltetés még növelhetné is a táj természeti értékeit. Ha a terület gyepként való hasznosítása mellett a fás, cserjés, nádas területek is megmaradnának, az egy olyan mozaikos, zezugos tájat óvna meg, amely a természet megtapasztalására, a nyugalomra, csendre építő turisztikai tevékenységek számára ideális.

Javasolt természetvédelmi kezelési terv

A területen javasolt természetvédelmi kezelés tehát elsősorban a gyep megóvására épül, de nem jelenti a rét elzárását az emberi használat elől. A rétek vízparthoz közeli, nedvesebb része a magasabb vízjárású időszakokban mocsaras, nehezen járható, ugyanakkor legeltetésre alkalmas. Itt olyan állatok legeltetése javasolt, amelyek az év nagy részében nem igényelnek istállót, épületet. A legeltetés intenzitását azonban fokozott figyelemmel kell beállítani úgy, hogy a növényzet folyamatosan regenerálódni tudjon. A terület parttól távolabbi, a faluhoz közelebbi részén, vagy akár az egész területen továbbra is a kaszálósos művelés fenntartása javasolt, évente két kaszálással, az AKG „érzékeny állandó gyep” besorolás előírásainak megfelelően. Az út közelében a látogatást megkönnyítő kis területű nyitott épület (esőbeálló, piknik asztal, kerékpár tároló, madárvárta/magasles) építése megengedhető.